

## Intelligente Straßenlaternen Wie sieht die Beleuchtung der Zukunft aus?

Seite 6–7



Symbolbild. © iStockphoto, milan naga

### PREISBREMSEN & CO.

Entlastungspakete der  
Bundesregierung

SEITE 3

### TRIKOTSPONSORING

Unterstützung für den  
lokalen Sport

SEITE 4

### FINLANTIS

Kraft und Magie  
des Frühlings

SEITE 10





Norbert Dieling  
Geschäftsführer  
Stadtwerke Nettetal

## In dieser Ausgabe

4	Trikotsponsoring
5	Umweltbildung & Co.
6–7	Smarte Laternen sparen Strom und schonen die Umwelt
8	Den Klimawandel gesund meistern
10	Finlantis: Die finnische Birke
11	Café Weuthen's Sonneck
12	E-Lastenfahrräder leihen Klassik im Schlosshof


## Liebe Leserinnen und Leser,

als lokaler Versorger sind wir im Auftrag der Stadt auch für den Betrieb der Laternen auf unseren Straßen verantwortlich. Von den fast 7.000 Straßenlaternen sind bereits mehr als 80 Prozent auf insektenfreundliche Leuchten mit energiesparender LED-Technik umgestellt. Im Rahmen eines Pilotprojekts gehen wir noch einen Schritt weiter und testen auf zwei Straßenabschnitten intelligente, bedarfsgerechte Beleuchtungskonzepte. Die ersten Ergebnisse sind vielversprechend, lesen Sie mehr dazu auf den Seiten 6 und 7.

„Coole Tipps für heiße Tage“, wie Sie den Klimawandel gesund meistern, haben wir auf Seite 8 zusammengestellt. Alle Infos zum Trikotsponsoring finden Sie auf Seite 4, spannende Hinweise rund um das Thema Wasser

auf Seite 5. Wir stellen Ihnen das Ehepaar Weuthen vor, das seine Gäste in ihrem neuen Restaurant „Café Weuthen's Sonneck“ mit selbstgebackenen Torten und herzhaften Leckereien verwöhnt. Auf der letzten Seite unseres Kundenmagazins verlosen wir Karten für ein hochkarätiges Klassik-Konzert und wir informieren über unsere E-Lastenfahrräder, die Sie kostenfrei leihen können.

Viel Vergnügen beim Lesen wünscht

  
Ihr Norbert Dieling

## Osterhasen und Wasserratten aufgepasst: Ferienprogramm im NetteBad

**Ferienzeit ist Schwimmbadzeit! Einfach mal im Schwimmbad abtauchen und Spaß haben. Das Team vom NetteBad hat ein österliches Programm auf die Beine gestellt.**

### Osterhasen-Schwimmprüfung

In den Osterferien können Kinder die Osterhasen-Schwimmprüfung machen. Wer 50 Meter schwimmt, zwei Meter Streckentauchen schafft und vier Ostereier aus dem Becken herausholt, der erhält eine schöne Schwimm-Urkunde und ein Osterei. Das Abzeichen ist kostenfrei.

### Ostereier-Suche

Der Osterhase ist auch durch das NetteBad gehoppelt und hat dabei ein paar Ostereier verloren. In den Osterferien können diese

gesucht werden. Wer alle entdeckt und dem NetteBad-Team die richtige Zahl nennt, für den steht eine kleine Osterüberraschung bereit.



### Neue Aquafitness-Kurse

Nach den Osterferien, am 20. April starten wieder neue Aquafitness-Kurse. Die Kurse am Donnerstag gehen über zwölf Einheiten, eine Anmeldung ist erforderlich. Mittwochs gibt es offene Kurse, bei denen der Einstieg jederzeit möglich ist.

### Öffnungszeiten an den Feiertagen

Am ersten Ferien-Montag, 3. April, Karfreitag, Ostersonntag und Ostermontag bleibt das Kaldenkirchener Hallenbad geschlossen.

[www.nette-bad.de](http://www.nette-bad.de)



## Nettetal werden „top versorgt“ Stadtwerke Nettetal erneut ausgezeichnet

Die Stadtwerke Nettetal sind zum zwölften Mal in Folge mit dem Gütesiegel Top-Lokalversorger ausgezeichnet worden. Und zwar in den Bereichen Strom, Gas und Wasser. Vergeben wird die Auszeichnung vom unabhängigen Vergleichsportal [www.energieverbraucherportal.de](http://www.energieverbraucherportal.de).

Die Anerkennung dient als Kennzeichen für wichtige Qualitäts- und Servicestandards bei ihren Preisträgern. Ausgezeichnet werden ausschließlich Anbieter, die die strengen Kriterien des Preis-Leistungsvergleiches erfüllen. Neben dem Preis zählen dabei auch Transparenz, Servicequalität, regionales Engagement und Nachhaltigkeit.

„Eine sichere Energieversorgung wird in Zeiten der Krise immer wichtiger. Als Grundversorger stehen wir dafür ein. Dabei leisten lokale Versorger über die reine Belieferung mit Strom, Gas und Wasser hinaus zahlreiche Aufgaben für die Gemeinschaft. Sie sorgen für unser tägliches Wohl und mehr Lebensqualität in der Region, investieren in Arbeitsplätze, Infrastrukturen, Umweltbildung, unterstützen Vereine und vieles mehr“, sagt Harald Rothen, Prokurist und Vertriebsleiter bei den Stadtwerken Nettetal. „Wir sind nah dran an der Stadt und ihren Menschen, und das wird mit der Auszeichnung gewürdigt.“

[www.stadtwerke-nettetal.de](http://www.stadtwerke-nettetal.de)

## Preisbremsen, Soforthilfe & Co.

# Umfangreiche Entlastungspakete

Die hohen Energiepreise belasten Haushalte und Unternehmen. Die Bundesregierung hat daher Entlastungspakete in Höhe knapp 300 Milliarden Euro geschnürt. Bürgerinnen und Bürger sollen unterstützt, Energiekosten gedämpft und Arbeitsplätze gesichert werden.

### Dezember-Soforthilfe

Mit Erdgas belieferte Haushalte mit Ausnahme der Industrie und größeren Gewerbekunden haben im Dezember letzten Jahres von der Soforthilfe profitiert. Diese beträgt ein Zwölftel des im September 2022 prognostizierten Jahresverbrauchs, multipliziert mit dem im Dezember gültigen Arbeitspreis zuzüglich ein Zwölftel des Grundpreises.

### Energiepreisbremsen

Darüber hinaus hat die Bundesregierung Preisbremsen für Strom, Gas und Wärme beschlossen. Die Basisversorgung wird damit günstiger. Die Preisbremsen starten im März und gelten rückwirkend ab Januar 2023. Vorerst ist die Dauer der Preisbremsen auf ein Jahr bis Ende 2023 begrenzt.

### Energiekosten-Zuschuss

Erwerbstätige erhielten bereits im September 2022 eine einmalige Energiepreispauschale von 300 Euro. Auch Rentnerinnen und Rentner sollen mit der Pauschale entlastet werden. Studierende sowie Fachschülerinnen und Fachschüler erhalten 200 Euro.

### Mehrwertsteuer-Senkung

Ab Oktober 2022 werden Gaslieferungen temporär mit sieben statt 19 Prozent Mehrwertsteuer belastet. Gute Nachricht für Stadtwerke Nettetal-Kunden: Abrechnungen nach dem 30. September 2022 werden rückwirkend für das ganze Jahr mit sieben Prozent berechnet. Die Mehrwertsteuer-Senkung ist bis zum 31. März 2024 befristet.



Es lohnt sich, weiterhin Energie zu sparen! Tipps zum Energiesparen finden Sie auf unserer Website und unter [www.sparenwasgeht.de](http://www.sparenwasgeht.de), einer Initiative der Energiewirtschaft. Energieberaterin und Schornsteinfegermeisterin Maja Braun (links) zeigt anschaulich, wie Sie Energie und Kosten sparen können.



# Stadtw

## Stadtwerke Nettetal unterstützen den lokalen Sport

# Trikots für zehn Vereine und Finanzspritze für den Jugendsport

**Die Stadtwerke Nettetal statten zehn Nettetal Teams mit einem kompletten Trikotsatz für ihre Mannschaft aus. Egal ob Reiten, Fußball, Ballett, Handball, Judo oder Tischtennis – ortsansässige Sportvereine können sich ab sofort um einen Trikotsatz im Wert von 500 Euro bewerben. Zur Auswahl stehen Teambekleidungsätze verschiedener Marken. Jeder Sportverein kann sich pro Sportart einmal bewerben.**

### So funktioniert's

Einfach den Bewerbungsbogen unter [www.stadtwerke-nettetal.de](http://www.stadtwerke-nettetal.de) runterladen, in der Geschäftsstelle an der Leuther Straße 25 in Nettetal-Kaldenkirchen oder bei Golden Goal Sport & Flock in Schaag abholen. Vom Vorstand ausfüllen lassen und pünktlich bei den Stadtwerken (gerne auch per E-Mail an [sponsoring@stadtwerke-nettetal.de](mailto:sponsoring@stadtwerke-nettetal.de)) einreichen. Noch bis Montag, 17. April 2023 läuft die Bewerbungsphase. Ein internes Gremium der Stadtwerke Nettetal entscheidet bei

mehr als zehn Bewerbungen über die Vergabe. Die Übergabe der Trikotsätze erfolgt vor den Sommerferien.

### Kinder- und Jugendförderung

Von der Kinder- und Jugendförderung der Stadtwerke Nettetal profitiert jeder gemeinnützige Nettetal Sportverein – vorausgesetzt der Verein ist Mitglied des Stadtsportverbandes und 20 Prozent der gemeldeten Mitglieder sind unter 18 Jahren. Die Höhe der Förderung unter dem Motto „Bewegung braucht Energie“ richtet sich nach der Gesamt-Mitgliederzahl. Pro Mitglied erhält

der Verein einen Euro. Vereine mit wenigen Mitgliedern werden mit einer Mindestförder-summe von 200 Euro unterstützt.

In den letzten Jahren erhielten die Vereine insgesamt etwa 10.000 Euro zur Unterstützung des Kinder- und Jugendsports. Eine gesonderte Bewerbung für die Förderung ist nicht notwendig. Sobald den Stadtwerken die aktuellen Zahlen vom Stadtsportverband vorliegen, werden die Vereine benachrichtigt und erhalten automatisch den entsprechenden Förderbetrag auf ihr Vereinskonto.

[www.stadtwerke-nettetal.de](http://www.stadtwerke-nettetal.de)

### Stadtwerke in den Sozialen Medien Jetzt auch bei Instagram!

Mit ihren Kundinnen und Kunden kommunizieren die Stadtwerke Nettetal bereits über Facebook und Xing. Nun hat der Versorger auch einen eigenen Instagram-Kanal. Hier gibt es Aktuelles aus dem Unternehmen sowie Einblicke hinter die Kulissen der Stadtwerke Nettetal. Folgen Sie uns!

[@stadtwerke\\_netnetal](https://www.instagram.com/stadtwerke_netnetal)







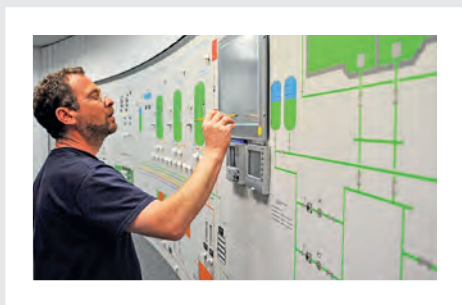
## Umweltunterricht:

# Unser Wasser – Lebenselixier für Mensch, Tier und Pflanze

Wie kommt das Wasser in Leitung? Wie wird das Trinkwasser gereinigt? Ist alles Wasser auf der Erde Trinkwasser? Solchen und ähnlichen Fragen gehen in den kommenden Monaten die Pädagogen der Deutschen Umweltaktion (DUA) beim Umweltunterricht an Nettetalter Kitas und Grundschulen alters-

gerecht und spielerisch auf den Grund. Vorschulkinder zum Beispiel machen mit Geräuschen und Bewegungen vor, wofür wir unser Trinkwasser benötigen. Grundschulkinder bauen ihre eigene Kläranlage, mit der sie verschmutztes Wasser reinigen können. Im Herbst geht es in den Grundschulen mit den

Themen Energie und Klimawandel weiter. Die weiterführenden Schulen kommen nach den Sommerferien in den Genuss des Umweltunterrichts. Seit 2009 organisieren und finanzieren die Stadtwerke Nettetal kostenfreien Umweltunterricht für Nettetalter Kinder und Jugendliche.



## Wasserwerksbesichtigung So kommt in Nettetal das Wasser in den Wasserhahn

Private Gruppen, Vereine, Kindergärten und Schulklassen sind eingeladen, einen Blick hinter die Kulissen zu werfen und zu sehen, wie Trinkwasser produziert wird. Die Führungen im Wasserwerk Lobberich dauern etwa 1,5 Stunden. Die Gruppengröße ist auf maximal 20 Teilnehmer pro Führung beschränkt. Größere Gruppen werden auf zwei parallele Führungen aufgeteilt. Bei Kindern, Schülern und Jugendlichen ist eine Begleitperson pro Führung erforderlich.

## Geo-hydrologischer Wassergarten

# Heimische Natur erleben und verstehen

Zum Frühlingsanfang ab 20. März hat der geo-hydrologische Wassergarten im Kaldenkirchener Grenzwald wieder seine Pforten geöffnet. Das Gelände gegenüber der Sequoia-Farm ist bis Ende Oktober täglich von 9 bis 19 Uhr für Naturfreunde zugänglich. Im Wassergarten erfahren Besucher auf einer Fläche von einem Hektar die landschaftliche Entstehung des linken Niederrheins mit seinen besonderen Lebensräumen.

Funktionen der Gewässer mit ihren Pflanzen und Tiergesellschaften ermöglicht. Darüber hinaus zeigt ein gestalteter Bachlauf den Fluss des Wassers von der Quelle bis zur Mündung. Der Braunkohlewald präsentiert Pflanzenarten die vor über zwei Millionen Jahren am linken Niederrhein zu Hause waren. Ein überdachter Infostand und Schautafeln halten weitere Informationen bereit. Alle Wege sind barrierefrei angelegt.

Zu den Attraktionen gehört ein lehrreicher Rundweg, der erste Einblicke in die Artenvielfalt der Region und die unterschiedlichen

**Anschrift**  
Buschstraße 98  
Nettetal-Kaldenkirchen

**Übrigens:** Der diesjährige Weltwassertag am 22. März 2023 steht unter dem Motto „Accelerating Change – Wandel beschleunigen“, um die weltweite Wasser- und Sanitärkrise zu lösen.

[www.worldwaterday.org](http://www.worldwaterday.org)



*Insekten wie das Kleine Nachtpfauenauge profitieren besonders von intelligenten Beleuchtungskonzepten*

# Stadtwerke

## Intelligente Straßenbeleuchtung:

# Smarte Laternen sparen Strom und schonen die Umwelt

**Neun Millionen Straßenleuchten in Deutschland verbrauchen pro Jahr etwa vier Terawattstunden Strom. Das öffentliche Beleuchtungsnetz ist das dichteste bestehende Infrastrukturnetz einer Stadt. Die Betriebskosten für eine durchgehende nächtliche Beleuchtung sind hoch. Viele Kommunen setzen bei der Straßenbeleuchtung mittlerweile auf LED-Technik, um Energie und Geld zu sparen.**

Die Stadtwerke Nettetal sind im Rahmen eines Pilotprojektes noch einen Schritt weiter gegangen. Was wäre, wenn Laternen in Zukunft nur so viel Licht wie, wann und wo nötig spenden? In Kooperation mit der Stadt Nettetal wurden exemplarisch auf zwei Straßen 32 Laternen mit einer intelligenten Steuerung ausgestattet. In dem Pilotprojekt untersuchen die Stadtwerke Nettetal, wie eine moderne, intelligente, energie- und damit kosteneffiziente Straßenbeleuchtung aussehen kann. Intelligente Beleuchtungskonzepte sparen Strom und schonen die Umwelt. Davon profitieren Mensch, Tier und Umwelt.

### **Pilotprojekt: Krickenbecker Allee und Leuther Straße**

Seit einem Jahr betreiben die Stadtwerke Nettetal zwei Teststrecken mit einer intelligenten Steuerungstechnik – made am Niederrhein. Das Unternehmen Conpower mit Sitz in Tönisvorst entwickelt entsprechende Beleuchtungskonzepte. Mit den Stadtwerken haben sie das Pilotprojekt in Nettetal begleitet. Ein zentraler Punkt des Projekts ist die Nachhaltigkeit: Das Licht der Laternen ist nach Bedarf steuerbar und wird von modernen LED-Leuchten erzeugt. Um Lichtsmog zu reduzieren, die Umwelt zu schonen und Energie zu sparen, werden die Straßen bedarfsorientiert ausgeleuchtet. Sensoren sorgen für eine intelligente, sogenannte adaptive Beleuchtung, bei der das Licht gedämmt wird, wenn die Sensoren keine Bewegung in unmittelbarer Nähe wahrnehmen.

### **Mitlaufende Beleuchtung: Es werde Licht!**

Auf dem Teilstück der Krickenbecker Allee in Hinsbeck wurde der Fokus auf eine umweltverträgliche Beleuchtung gesetzt. Um Insekten, Fledermäuse und Vögel zu schützen, wurden alle Leuchten mit einer Infrarot-Sensorik und einem speziellen Licht ausgestattet. Die Sensoren registrieren Bewegung, tauschen sich untereinander aus und sorgen dafür, dass die Laternen nur dort strahlen, wo es nötig ist. Bei Bewegung erhöhen die gedimmten Leuchten ihr Ausleuchtungsniveau von zehn auf 100 Prozent. Über Funk können die Leuchten miteinander kommunizieren, so dass auch die benachbarten

Leuchten ihr Ausleuchtungsniveau erhöhen. Das gesamte Umfeld der Verkehrsteilnehmer wird auf Sichtweite ausgeleuchtet. Durch die Steuerung strahlen die Leuchten nur im Bereich des Bewegungsumfelds.

Für den Fußgänger, Rad- oder Kraftfahrer entsteht der Eindruck einer sogenannten mitlaufenden Beleuchtung. Registriert die Sensorik keine Bewegung, wird das Licht wieder abgedimmt. Um Lichtsmog weitestgehend zu vermeiden sowie zum Schutz der Flora und Fauna, wurde außerdem eine spezielle Lichtfarbe gewählt. „Generell gilt, je niedriger der Blauanteil des Lichts, desto geringer ist der Einfluss auf das Ökosystem“, erklärt Albrecht Bohnen, der bei den Stadtwerken Nettetal das Pilotprojekt begleitet. „Da wir uns mit der Teststrecke in Hinsbeck in einem Naturschutzgebiet befinden, haben wir eine Lichtfarbe frei von blauen Anteilen gewählt. Damit können wir den Einfluss auf Insekten als auch Pflanzen und Fledermäuse stark reduzieren.“

### **Volumenbasierte Steuerung: Licht wo nötig, wenn nötig!**

Auf der Leuther Straße in Kaldenkirchen haben die Stadtwerke Nettetal eine weitere Variante getestet, um Lichtsmog zu reduzieren und Straßen bedarfsgerecht auszuleuchten. Bei der dort eingesetzten sogenannten volumenbasierten Steuerung messen Radarsensoren durchgehend das aktuelle Verkehrsaufkommen. Je nach Verkehrsvolumen wird über die Steuerung das Ausleuchtungsniveau angehoben oder gesenkt. Dabei passen die Straßenlaternen die Stärke der Ausleuch-



*Im Februar hat der Aufsichtsrat die Teststrecke Krickenbecker Allee vor Ort besichtigt (v.l.n.r.: Aufsichtsratsvorsitzender Guido Gahlings, Bürgermeister Christian Küsters, Stadtwerke-Geschäftsführer Norbert Dieling und Vertriebsleiter Conpower Christian Vendt)*

*Intelligente Beleuchtungskonzepte sparen Strom und schonen die Umwelt. Davon profitieren Menschen, Tiere und Pflanzen.*

# News

tung vollautomatisch alle 15 Minuten an die aktuelle Verkehrsfrequenz an. Durch die kontinuierliche Messung werden Unterschiede des Verkehrsaufkommens beispielsweise an Wochen- und Feiertagen, stark frequentierten Tagen wie Veranstaltungen oder Jahreszeiten immer berücksichtigt.

Die volumenbasierte Steuerung wird besonders auf Straßen mit höherem Verkehrsaufkommen wie Land- oder Durchfahrtsstraßen eingesetzt. Dabei ist der ständige und langsame Dimm-Prozess der Leuchten für den Nutzer kaum sichtbar. Die Verkehrssicherheit wird durch das Beleuchtungskonzept weiterhin gewährleistet. Gleichzeitig konnten auf der Durchgangsstraße im Testbetrieb der vergangenen zwölf Monate mehr als 70 Prozent Energie eingespart werden. Albrecht Bohnen zieht eine positive Bilanz: „Die Projekte zeigen, dass Umweltschutz und Energieeffizienz auch ohne Verlust von Komfort

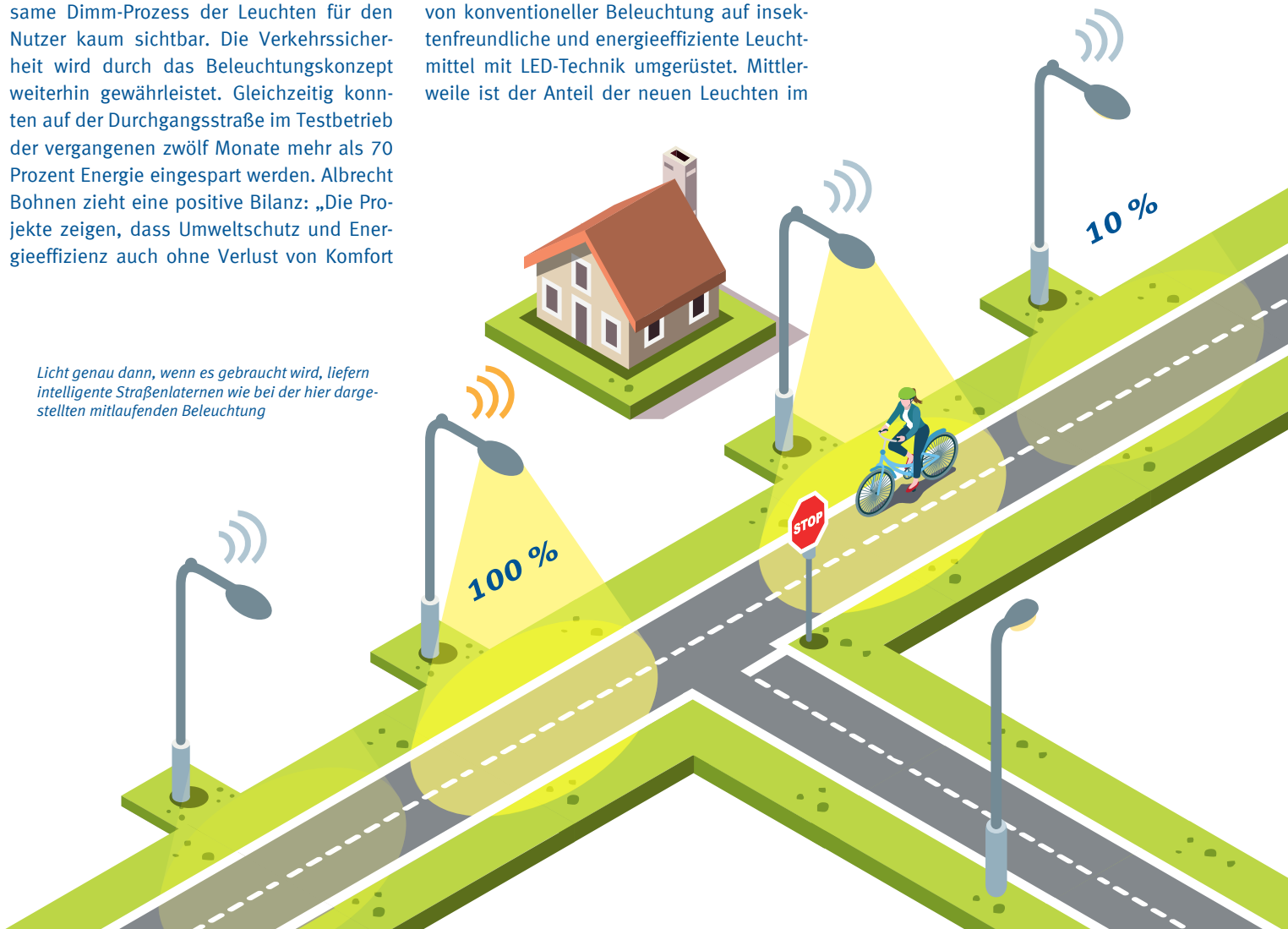
möglich sind. In Gegenden wie dem Naturschutzgebiet Krickenbecker Allee sind langfristig Einsparungen bei den Betriebskosten von 80 Prozent möglich. Gleichzeitig schützen wir die Umwelt und ermöglichen Naturfreunden wieder einen ungetrübten Blick in den Sternenhimmel.“

## **Mehr Einsparung und Umweltschutz**

Bereits 2020 wurde ein Großteil der insgesamt fast 7.000 Straßenlaternen in Nettetal von konventioneller Beleuchtung auf insektenfreundliche und energieeffiziente Leuchtmittel mit LED-Technik umgerüstet. Mittlerweile ist der Anteil der neuen Leuchten im

Stadtgebiet auf mehr als 80 Prozent gestiegen. Durch die energieeffizienten Leuchtmittel und weitere Maßnahmen können bereits bis zu 40 Prozent Energie gespart werden. Durch intelligente Beleuchtungskonzepte und Steuerungen sowie Lichtfarben mit geringem bis nicht vorhandenem Blauanteil sollen in Zukunft, dort wo es Sinn macht und wirtschaftlich vertretbar ist, Betriebszeiten der Straßenbeleuchtung minimiert werden, dadurch Energie gespart und die Umwelt geschützt werden.

*Licht genau dann, wenn es gebraucht wird, liefern intelligente Straßenlaternen wie bei der hier dargestellten mitlaufenden Beleuchtung*





# Umwelt-Tipp

## Den Klimawandel gesund meistern Coole Tipps für heiße Tage

**Auch am Niederrhein werden häufigere, intensivere und längere Hitzewellen mit einer Zunahme sogenannter Tropennächte erwartet. Wie man diese Tage und Nächte am besten übersteht, dazu hat ZOOM mithilfe des Umwelt-Bundesministerium praktische Tipps zusammengestellt.**

### Zuhause

Lüften Sie ausschließlich nachts und am frühen Morgen, wenn es draußen kühler ist als drinnen. Schließen Sie tagsüber die Fenster und verdunkeln Sie die Räume, beispielsweise mittels heruntergelassener Rollläden. Grüne Inseln auf Balkon und Terrasse spenden Schatten, halten Sonnenstrahlung ab, schlucken Lärm und können für eine bessere Luft sorgen. Gleichzeitig freuen sich Insekten über einen neu geschaffenen Rückzugsort.

### Pflanzen

Wenn Sie einen Garten besitzen und dort genug Platz ist, dann pflanzen Sie Bäume. Obst- und andere Bäume sind nicht nur nützlich, sondern spenden auch Schatten und helfen durch die Verdunstung über das Blattwerk die Temperaturen in Hitzeperioden erträglicher zu machen. Begrünte Hauswände erzeugen zwischen Wand und Pflanzenman-

tel eine Luftschicht, die die Wand im Winter gegen Kälte dämmt. Im Sommer wird die Sonnenstrahlung abgeschirmt und die Pflanze wirkt als natürliche Klimaanlage.

### Geräte abschalten

Gönnen Sie Backofen, Herd, Wäschetrockner und Spülmaschine eine Auszeit. Bereiten Sie Ihr Essen stattdessen auf dem Grill zu, essen Sie mehr Salate, hängen Sie Wäsche nach draußen und trocknen Sie Geschirr einfach an der Luft. So sparen Sie Energie und halten gleichzeitig Ihre Zimmer kühl. Schalten Sie Elektrogeräte ganz aus, sie erzeugen auch im Stand-by-Modus Wärme.

### Kleidung

Tragen Sie helle, luftige Kleidung aus Naturmaterialien, deren Fasern die Feuchtigkeit schnell an die Luft weitergeben sowie eine leichte, luftdurchlässige Kopfbedeckung. Gegen die Sonnen im Gesicht hilft außerdem eine Sonnenbrille oder ein Sonnenhut.

### Abkühlung verschaffen

Kühlen Sie Ihren Körper von außen mit nassen Tüchern auf Beinen, Armen, Gesicht oder Nacken. Befeuchten Sie Ihre Haut per Schwamm oder Sprühflasche mit Wasser. Nehmen Sie kühle, aber nicht zu kalte Duschen oder (Fuß-)Bäder.

### Essen und Trinken

Führen Sie Ihrem Körper ausreichend Flüssigkeit zu. Gleichen Sie den durch Schwitzen verursachten Flüssigkeits- und Elektrolytverlust mit isotonischen Getränken, stärker mineralisiertem Wasser, verdünnten Säften, Früchte- und Kräutertees oder lauwarmer klarer Brühe aus. Verzichten Sie auf Getränke mit Alkohol, Koffein oder viel Zucker – diese können den Körper austrocknen.

Nehmen Sie Ihr Essen möglichst verteilt über den Tag in mehreren kleinen leichten Mahlzeiten zu sich. Besonders geeignet sind Salate, wasserreiches Obst und Gemüse wie beispielsweise Gurken, Tomaten, Erdbeeren und Melonen.







Stadtwerke **Nettetal**

# Top Servicequalität. Ausgezeichnete Beratung.

Energie – freundlich, von nebenan.  
Auf die Nette Art.

[www.stadtwerke-nettetal.de](http://www.stadtwerke-nettetal.de)



Stadtwerke **Nettetal**

**TOP-Lokalversorger**

**GEWINNER IN DEN BEREICHEN  
STROM · GAS · WASSER**

ENERGIEVERBRAUCHERPORTAL  
**TOP**  
LOKALVERSORGER  
STROM & GAS

VERBRAUCHERPORTAL  
**TOP**  
LVRSORGER  
WASSER

Stadtwerke Nettetal GmbH



## Die finnische Birke Kraft und Magie des Frühlings

Als winterhärtester Laubbaum überhaupt ist die Birke der Nationalbaum der Finnen. Sie spielt die Hauptrolle in zahlreichen Märchen und Erzählungen, die Finnen schrieben ihr mystische Kräfte zu. Im Frühjahr schlugen sich die Menschen gegenseitig sanft mit frischen Birkenzweigen ab, um sich vor Krankheit und Gefahr zu schützen.

Heute gilt die Birke mit ihrer weißen Rinde, ihren hellen Blättern und zarten Zweigen als Symbol der Hoffnung, des Lichtes und der Liebe und läutet den Frühling ein. An vielen Orten werden Birken als Maibäume aufgestellt, junge Birkenzweige dienen als Dekoration der Häuser. Als Getränk wirkt der vitaminreiche Birkensaft wie eine reinigende Frühjahreskur.



### Finnischer Birkenaufguss im Finlantis

Im Finlantis gehören Birken nicht nur zur Dekoration, sondern werden auch beim traditionellen Wenik-Aufguss eingesetzt. Bei dem Ritual werden Birkenzweige bis zu 36 Stunden in ihrem eigenen Sud getränkt und dann auf den Saunaofen geschlagen. So werden die ätherischen Öle freigesetzt und können ihre Wirkung entfalten. Seine Ursprünge hat der Wenik-Aufguss in Russland. „Wenik“ ist der russische Name für die Birkenzweige, die in Bündeln zusammengefasst werden. Über

### Aufgusswettbewerb

Alle, die sich berufen fühlen, anderen Gästen mal ordentlich einzuheizen mit ihrer ganz persönlichen Aufguss-Zeremonie, sind am Samstag, 6. Mai 2023 zwischen 18 und 23 Uhr ins Finlantis eingeladen. An diesem Abend kuren die Besucher Meister oder Meisterin des Gästebereichs. Einfach direkt in der Sauna, per Telefon oder E-Mail anmelden.

die Zeit hinweg haben die Birkenzweige auch Eingang in die finnische Saunakultur gefunden.

Beim klassischen Banja-Ritual („Banja“ ist die russische Sauna) werden die eingeweichten Birkenzweige auf den Rücken geschlagen. Das regt die Blutzirkulation an und wirkt entspannend. Neben den Birkenaufgüssen bietet Finlantis täglich weitere Aufgüsse mit unterschiedlichen Essenzen an: von soft bis feurig. Hier ist für jeden Geschmack etwas dabei. Ob beruhigend oder natürlich-würzig, kreativ oder original wie in Lappland. Den aktuellen Aufguss-Plan gibt's auf der Finlantis-Website.

### Aktionsangebot: Sauna-Sommer im Finlantis

Wer nicht nur den Frühling, sondern auch den Sommer im Finlantis genießen und dabei noch den Geldbeutel schonen möchte, sollte jetzt zugreifen: Bei einem Aktionsverkauf bis zum 1. Mai erhalten Saunafans vor Ort oder online zum Preis von 32 Euro einen ermäßigten Tageseintritt für nur 18 Euro (anstatt 26 Euro) plus 14 Euro Guthaben für gastronomische Schmankerl in der FinLounge oder eine verwöhnende Massage im FinSpa.

Einlösbar sind die Tickets aus dem SommerDeal vom 15. Mai bis einschließlich 30. September 2023, auch an Wochenenden und Feiertagen. Nach Ablauf der Gültigkeit ist das Ticket als Wertgutschein einsetzbar. Eine Barauszahlung oder Restguthaben sind nicht möglich. Das Ticket ist nicht kombinierbar mit der Gold- oder Platinkarte sowie weiteren Rabatten und Angeboten.

[www.finlantis.de](http://www.finlantis.de)







Feinste Hausmannskost wie Flammkuchen stehen bei Heide und Paul Weuthen auf der Speisekarte

## Café Weuthen's Sonneck

# Ehrlicher Genuss, liebevoll hausgemacht und authentisch

Heide und Paul Weuthen haben im Juli 2022 das frühere Haus Sonneck übernommen. Eigentlich waren sie nur auf der Suche nach einem Haus für generationsübergreifendes Wohnen. Die komplett ausgestattete Gastronomie brachte die beiden auf die Idee, statt das Wochenende auf dem Sofa zu verbringen, ihr eigenes Café zu eröffnen.

„Wir haben diesen Schritt nie bereut. Im Gegenteil! Wir haben viel Freude daran zu sehen, wie wohl sich unsere Gäste fühlen“, erzählt Heide Weuthen, die langjährige gastronomische Erfahrung hat: Ihre Schwestern Margarete und Luise Gotzen betreiben das Hofcafé in Kaldenkirchen. Paul Weuthen hat eine mobile Schreinerei und einige Ideen, wie er langfristig das Café Weuthen's Sonneck umgestalten wird. „Wir planen zum Bei-

spiel eine gemütliche bayerische Zirbelstube mit Kaminofen“, sagt Heide Weuthen.

### Hausmannskost vom Feinsten

Das Ehepaar Weuthen bietet seinen Gästen bodenständige, traditionelle und regionale Gerichte wie Muure-Jubbel mit Frikadelle, Flammkuchen, Reibekuchen, Bratkartoffeln mit Leberkäse, Schaschlik-Topf, Gulasch, Haxen oder Grünkohl. Zudem gibt es eine große Auswahl an selbstgemachten Kuchen und Torten, vier Sorten Bier vom Fass, einige Sorten Flaschenbiere, leckere Obstsaften und Weine von der Mosel. Die klassische Rheinische Kaffeetafel und ein reichhaltiges Frühstücksbuffet sowie Trauerkaffee mit selbstgebackenem Rosinenbrot, runden das Angebot ab. Die Weuthens haben ihr Café

zu einem Ort gemacht, wo sich Menschen treffen und zu Hause fühlen – beim Klönen, Essen und Trinken – ab Ostern auch auf der schönen Terrasse.

### Adresse

Schloßstraße 61  
 Nettetal-Hinsbeck  
 Telefon: 02153 90 98927  
[www.cafe-weuthens-sonneck.de](http://www.cafe-weuthens-sonneck.de)

### Öffnungszeiten

Donnerstag: 18 bis 21 Uhr (Oktober bis 1. April donnerstags geschlossen)  
 Freitag und Samstag 14 bis 22 Uhr  
 Sonntag 12 bis 20 Uhr  
 Termine außerhalb der Öffnungszeiten nach Absprache

## V-Tipps\*

### Termin

### Veranstaltung

Montag | 17.04.2023 | 20.00 Uhr  
**Seerosensaal, Nettetal-Lobberich**



Oskar und die Dame in Rosa  
 Schauspiel von Eric-Emanuel Schmitt mit Doris Kunstmann

Dienstag | 18.04.2023 | 15.00 Uhr  
**Realschule, Nettetal-Kaldenkirchen**



„Hast du Angst?“, fragte die Maus  
 Figurentheater ab vier Jahren mit „Die Komplizen“

Montag | 19.04.2023 | 9.30 Uhr  
**Stadtbücherei, Nettetal-Breyell**



Schoßreiter und Singspiele  
 MiniBuchClub für Kinder bis zwei Jahre

Sonntag | 23.04.2023 | 10.00 Uhr  
**NABU Naturschutzhof, Nettetal-Lobberich**



Saisoneroöffnung und Pflanzenbörse mit Informations-, Verkaufs- und Aktionsständen

Freitag | 28.04.2023 | 20.00 Uhr  
**Alte Kirche, Nettetal-Lobberich**



It's Showtime  
 Pariser Flair – Musical-Konzert

Dienstag | 02.05.2023 | 20.00 Uhr  
**Seerosensaal, Nettetal-Lobberich**



Aus dem Nichts  
 Politthriller, Euro-Studio Landgraf

Samstag | 06.05.2023 | 18.00 Uhr  
**Realschule, Nettetal-Kaldenkirchen**



Orchester des Werner-Jeager-Gymnasiums  
 Leitung Yvonne Herter

Dienstag | 09.05.2023 | 20.00 Uhr  
**Seerosensaal, Nettetal-Lobberich**



Pullunder-Comedy-Mix  
 mit Zauberer Schmitz-Backes



Pariser Flair – „Chanson mit Niveau, Klassik mit Sexappeal“ am 28.04. in der Alten Kirche in Nettetal-Lobberich

\* Bitte informieren Sie sich, ob die jeweilige Veranstaltung tatsächlich stattfindet.



# ZOOM in Kürze

Von Mai bis Oktober

## E-Lastenfahrräder kostenfrei leihen

Die Nettetalen sind offen für neue Fortbewegungsmittel. Das jedenfalls ist die Erfahrung der Stadtwerke Nettetal, denn das Interesse an E-Lastenfahrrädern ist riesig. Deshalb verleiht der Versorger auch in diesem Jahr wieder drei E-Lastenfahrräder an seine Kundinnen und Kunden. Die Aktion läuft vom 24. Mai bis zum 29. Oktober 2023. Die Kosten inklusive Versicherung tragen die Stadtwerke Nettetal.

Drei Wochen lang können die E-Lastenfahrräder ausgeliehen werden. Zwei Modelle stehen zur Auswahl: „Babboe Go“ mit einer praktisch abschließbaren Türe in der Transportbox, die Platz für zwei Kinder und einen Hund (oder zwei kleine Hunde) bietet. Modell „Babboe Carve“ verfügt über eine besondere Neigetechnik. Die Transportbox neigt sich beim Fahren in den Kurven mit, wodurch sich das Carve wie ein normales Zweirad fahren lässt. Mehr Informationen zur Terminvergabe und

das Anfrageformular finden Interessierte unter [www.stadtwerke-nettetal.de](http://www.stadtwerke-nettetal.de).



### Impressum

Stadtwerke Nettetal  
Leuther Straße 25  
41334 Nettetal

Tel: 02157 1205-0  
Fax: 02157 1205-129

[info@stadtwerke-nettetal.de](mailto:info@stadtwerke-nettetal.de)  
[www.stadtwerke-nettetal.de](http://www.stadtwerke-nettetal.de)

Gesamtauflage: ca. 22.000

Erscheinungsdatum: März 2023

Redaktion: Sigrid Rautenberger

Konzeption: Stadtwerke Nettetal

Druck: Toni Peters Druck

Fotos: Frank Hohnen, S. 5 Mitte u.  
S. 6 unten

### Klassik im Schlosshof

## „Italienische Erinnerungen“ mit dem Folkwang Kammerorchester

Passender kann ein Ambiente für ein klassisches Konzert nicht sein: Im schönen Hof von Schloss Krickenbeck gastiert am 9. Juli 2023 um 16 Uhr auf Einladung des Kulturkreises der Wirtschaft das Folkwang Kammerorchester. Die hochkarätigen Musikerinnen und Musiker bringen „Italienische Erinnerungen“ mit. Auf dem Programm stehen Respighi „Antiche danze et arie per liuto, Suite No.3“, Mozart „Divertimento F-Dur KV 138“ und Tchaikovsky „Souvenir de Florence, Op. 70“.

und musikalische Exzellenz und gilt als ein Laboratorium, das Grenzen neu auslotet und überaus erfolgreich mit Konzertformen, Genres und Stilen experimentiert.

Mit Stolz blickt das Folkwang Kammerorchester auf seine 65-jährige Geschichte zurück und richtet den Blick zugleich stetig nach vorn: Auch zu seinem Jubiläum präsentiert sich das Orchester als modernes und innovatives Ensemble. Es steht für energiegeladene Konzerte, neugierige Programme

### ZOOM verlost 3 × 2 Karten

Unsere Quizfrage: Aus welcher Stadt kommt das Folkwang Kammerorchester? Einfach die Antwort mit den vollständigen Kontaktdaten und dem Stichwort „Kammerorchester“ an [presse@stadtwerke-nettetal.de](mailto:presse@stadtwerke-nettetal.de) schicken oder auf eine Postkarte an die Stadtwerke Nettetal, Leuther Straße 25, 41334 Nettetal schreiben. Einsendeschluss ist der 30. April 2023. Bei mehreren richtigen Antworten entscheidet das Los.

### Rund um die Uhr für Sie da!

Störungsstelle Erdgas:  
0800 1205-500

Störungsstelle Strom, Wasser,  
Abwasser, Straßenbeleuchtung:  
0800 1205-800